

katalog systemów ogrodzeń

- *BASTION*
- *MODERNO*
- *MUR ŁUPANY*
- *katalog systemów*
- *cennik*
- *przykłady konfiguracji*
- *instrukcje montażu*
- *wskazówki i porady techniczne*

ZPB Kaczmarek®

bastion

system ogrodzeniowy

Bastion to system ogrodzeniowy stworzony z myślą o klientach, chcących zbudować trwale, estetyczne i przyciągające wzrok ogrodzenie o kamiennej strukturze. Dzięki nieskomplikowanej konstrukcji muru jest on łatwy w budowie, a niewielka waga pustaków jest dodatkowym ułatwieniem podczas montażu. Różnorodna, naturalna kolorystyka pozwoli na dopasowanie systemu do dowolnego stylu architektonicznego i krajobrazowego na Państwa posesjach.

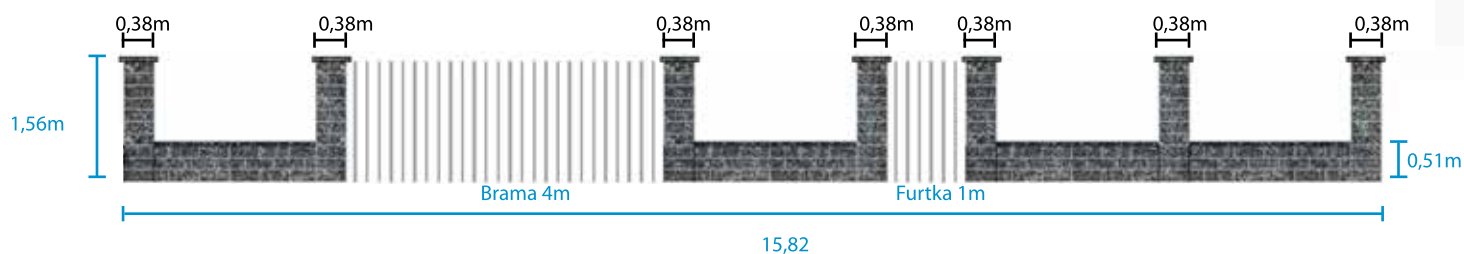
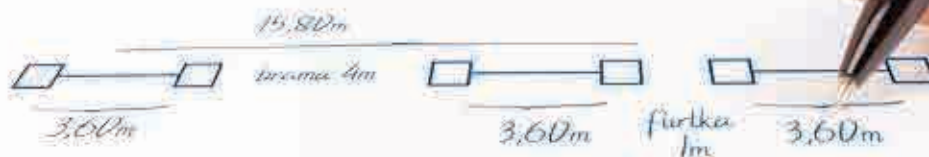
szkic projektowy gratis!

Tworząc czy przekształcając otaczającą nas przestrzeń każdy pragnie uzyskać efekt harmonii połączony z komfortem użytkowania i przebywania w tej przestrzeni. Chcąc ułatwić Państwu to zadanie oferujemy możliwość wykonania szkicu projektowego ogrodenia, na którym zostanie rozplanowany m.in. układ bramy wjazdowej oraz furtki, a także wysokość słupków i podmurówki, oraz szerokość przęseł.

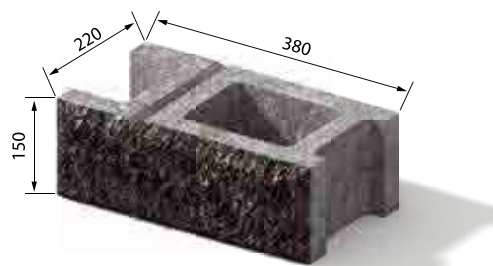
System Bastion daje duże możliwości aranżacyjne, a dzięki projektowi można zdecydować o wysokości słupków i podmurówki, ich układzie oraz grubości całego muru i utrzymać całość w odpowiednich proporcjach widząc zbliżony efekt przed rozpoczęciem prac budowlanych.

Z przyjemnością stworzymy Twoje ogrodzenie! Ale potrzebujemy paru niezbędnych informacji by móc precyzyjnie określić zapotrzebowanie materiałowe a także cenę.

1. Należy zmierzyć całkowitą długość ogrodenia.
2. Konieczne jest podanie szerokości bramy, furtek oraz ich odległości od krańców ogrodenia.
3. Należy podać docelową wysokość ogrodenia - osobno wysokość słupków i podmurówek, a także czy słupki mają być grubsze od podmurówek, czy z nimi zlicowane.
4. Do wyceny ogrodenia będzie potrzebny wybór jego koloru.

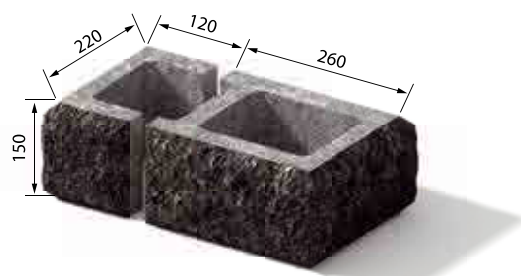


O1 pustak ogrodzeniowy



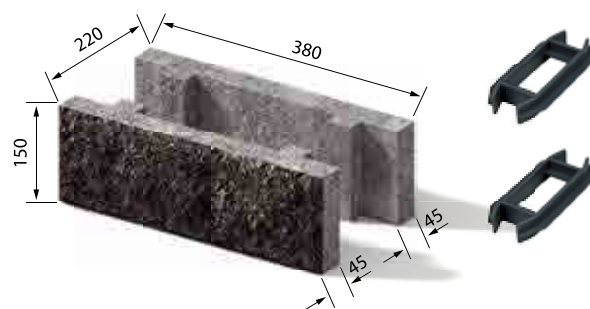
Wymiary [mm]	Ilości w pakietach [szt. / m ²]	Dostępne kolory	Cena netto [zł/szt.]	Cena brutto [zł/szt.]
380x220x150	60/3,42	szary	22,90	28,17
		czarny	24,90	30,63
		piaskowy/żółty	25,90	31,86
		brązowy	25,90	31,86
		barwy zimy	25,90	31,86
		platynowy	26,90	33,09

O2 pustak ogrodzeniowy łupany



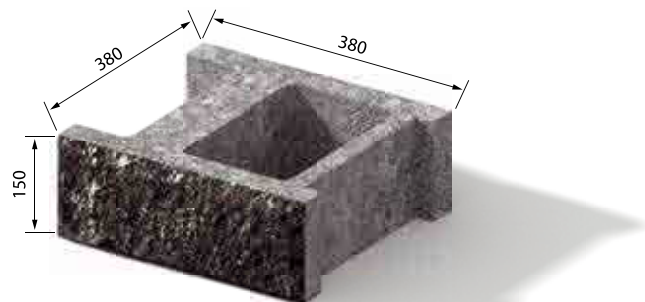
380x220x150	60/3,42	szary	23,50	29,40
		czarny	25,50	31,37
		piaskowy/żółty	26,50	32,60
		brązowy	26,50	32,60
		barwy zimy	26,50	32,60
		platynowy	27,50	33,83

O3 2 płytki łupane i 2 łączniki dystansowe w zestawie



2x380x45x150	160/9,12	szary	22,90	28,17
		czarny	24,90	30,63
		piaskowy/żółty	25,90	31,86
		brązowy	25,90	31,86
		barwy zimy	25,90	31,86
		platynowy	26,90	33,09

S1 pustak słupkowy



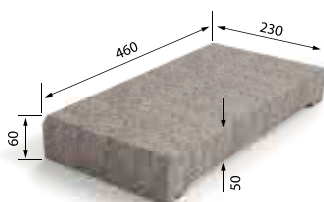
380x380x150	36/2,05	szary	29,90	36,78
		czarny	31,90	39,24
		piaskowy/żółty	32,90	40,47
		brązowy	32,90	40,47
		barwy zimy	32,90	40,47
		platynowy	33,90	41,70

S2 pustak łupany słupkowy



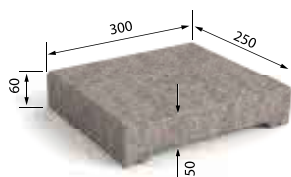
Wymiary [mm]	Ilości w pakietach [szt. / m ²]	Dostępne kolory	Cena netto [zł/szt.]	Cena brutto [zł/szt.]
380x380x150	36/2,05	szary	30,50	37,52
		czarny	32,50	39,98
		piaskowy/żółty	33,50	41,21
		brązowy	33,50	41,21
		barwy zimy	33,50	41,21
		platynowy	34,50	42,44

D1 daszek słupkowy



Wymiary [mm]	Ilości w pakietach [szt. / mb]	Dostępne kolory	Cena netto [zł/szt.]	Cena brutto [zł/szt.]
460x230x60	34/7,82	szary	22,90	28,17
		czarny	24,90	30,63
		piaskowy/żółty	25,90	31,86
		brązowy	24,90	30,63
		platynowy	26,90	33,09

D2 daszek ogrodzeniowy



300x250x60	34/8,50	szary	18,90	23,25
		czarny	20,90	25,71
		piaskowy/żółty	21,90	26,94
		brązowy	20,90	25,71
		platynowy	22,90	26,94

Ze względu na technikę druku oraz naturalny charakter wyrobów betonowych, zaprezentowane kolory mogą różnić się od rzeczywistych.



szary



czarny



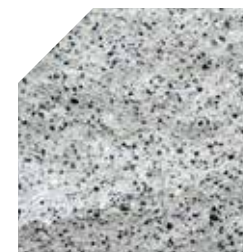
piaskowy / żółty



brązowy



barwy zimy



platynowy

bastion

system ogrodzeniowy

D1 daszek słupkowy

D2 daszek ogrodzeniowy

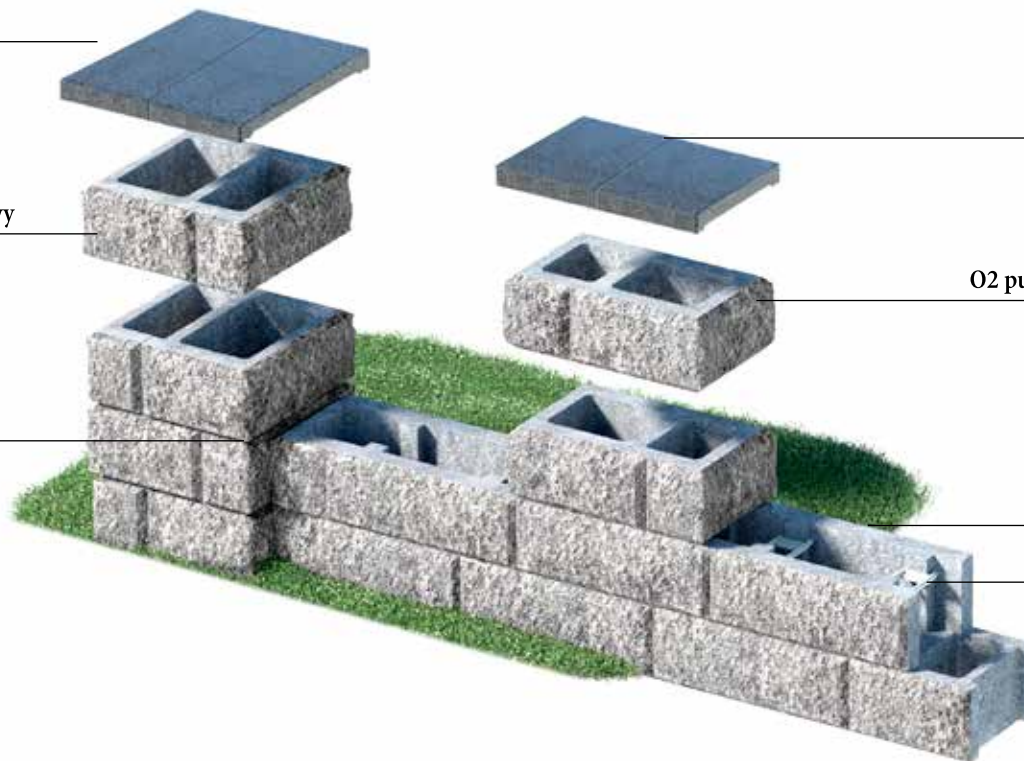
S2 pustak łupany słupkowy

O2 pustak ogrodzeniowy łupany

O1 pustak ogrodzeniowy

O3 płytki łupane

łącznik do płytek łupanych



warto wiedzieć

Ogrodzenia przygotowujemy specjalnie pod zamówienie, prosto z maszyny produkcyjnej wędrują na palety przeznaczone konkretnemu klientowi. Sposób produkcji ogrodzenia Bastion generuje dwa rodzaje elementów dedykowanych przesłom: są to pustaki O1 i pustaki O 3 w postaci dwóch płytek łączonych plastikowymi klipsami. Podczas budowy ogrodzenia elementy O1 i O3 należy układać naprzemiennie. Klipsy potrzebne do łączenia płytek w jeden element O3 znajdują się w zestawie z ogrodzeniem. Rekomendujemy zastosowanie dwóch klipsów na jeden element O3.



bastion

system ogrodzeniowy

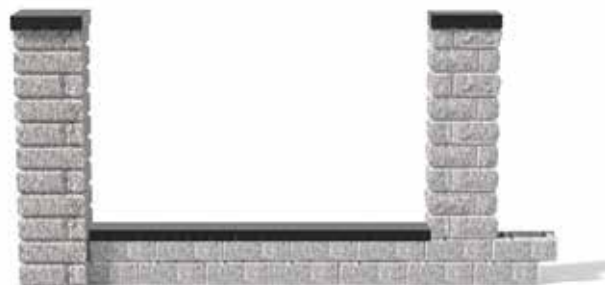
Przykłady konfiguracji ogrodzenia w systemie BASTION



BASTION słupki akcentowane lub zlicowane z linią ogrodzenia



BASTION regulowane wypełnienie przęśla, nawet do wysokości słupków (wymagane dodatkowe zbrojenie)



BASTION słupki o wysokości do 2,20m



BASTION regulowana odległość między słupkami.



moderno

system ogrodzeniowy

Czyste linie, proste kształty to trend, który możemy obecnie obserwować w projektowaniu wnętrz, domów, ale i posesji, w tym ogrodzeń. Dla nas zaprojektowanie muru, który wpisuje się w modernistyczną architekturę było wbrew pozorom sporym wyzwaniem, gdyż kluczem do sukcesu są proporcje poszczególnych elementów. To właśnie one determinują ostateczny efekt minimalistycznego ogrodzenia. Udało nam się stworzyć system o purystycznym wyglądzie, który pozwala na tworzenie różnych ogrodzeń – od tych bardziej tradycyjnych w formie, po zupełnie modernistyczne mury. Moderno to także doskonały budulec do wykańczania pionowych ścian tarasów czy tworzenia modernistycznych donic.



700x250x200 mm

Wymiary [mm]	Ilości w pakietach [szt.]	Dostępne kolory	Cena netto [zł/szt.]	Cena brutto [zł/szt.]
700x250x200	16	szary	51,90	63,84
		czarny	54,90	67,53
		barwy zimy	55,90	68,76
		platynowy	56,90	69,99



350x250x200 mm

350x250x200	32	szary	28,90	35,55
		czarny	31,90	39,24
		barwy zimy	32,90	40,47
		platynowy	33,90	41,70



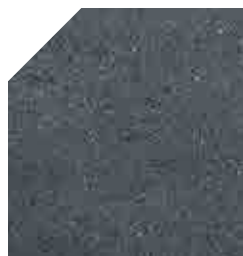
350x250x80 mm

350x250x80	30	szary	39,90	49,08
		czarny	42,90	52,77
		platynowy	44,90	55,23

Ze względu na technikę druku oraz naturalny charakter wyrobów betonowych, zaprezentowane kolory mogą różnić się od rzeczywistych.



szary



czarny



barwy zimy

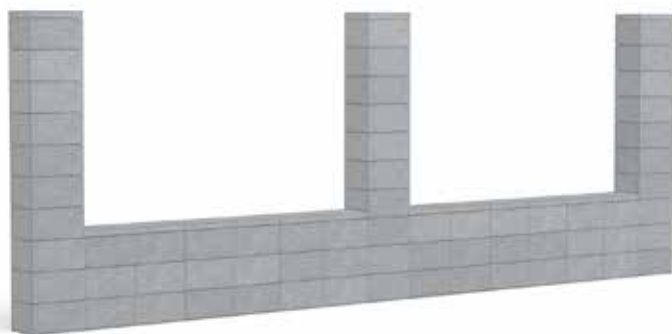


platynowy

moderno

system ogrodzeniowy

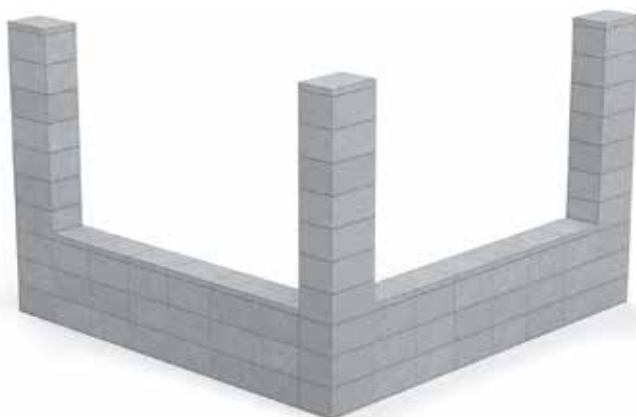
Przykłady konfiguracji ogrodzenia w systemie **moderno**



Moderno słupki zlicowane z linią ogrodzenia



Moderno ogrodzenie pełne, bez dodatkowych przęseł



Moderno narożnik oraz słupki wykonane z elementu 350 mm



Moderno narożnik oraz słupki wykonane z elementu 700 mm

moderno

system ogrodzeniowy

Moderno – stwórz własne nowoczesne ogrodzenie!

System ogrodzeniowy **moderno** jest niezwykle prosty w budowie gdyż składa się za bardzo małej liczby elementów. Do dyspozycji są bloczki o szerokości 35 i 70 cm oraz daszki wykańczające. Budując ogrodzenie można postawić na jego bardziej klasyczny wygląd, stosując mniejsze elementy. Przy wykorzystaniu większych otrzymamy efekt bardzo nowoczesny i minimalistyczny.

warto wiedzieć

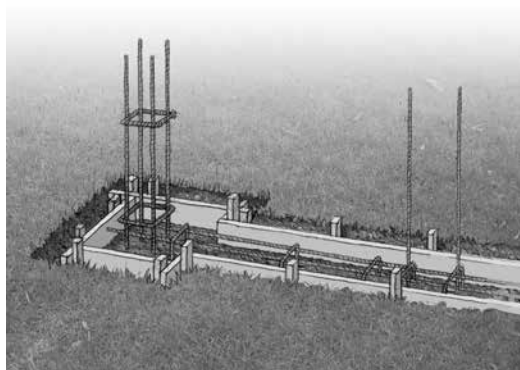
Ogrodzenie **moderno** sprzedawane jest pakietach:

<i>Element</i>	<i>Ilości w pakiecie [szt.]</i>	<i>Waga 1 pakietu [kg]</i>	<i>Waga 1 sztuki [kg]</i>
moderno pustak 700x250x200	16	656	41
moderno pustak 350x250x200	32	672	21
moderno daszek 350x250x80	30	480	16

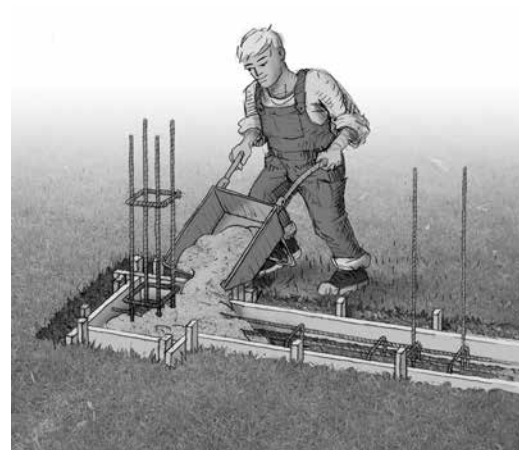


instrukcja budowy ogrodzeń

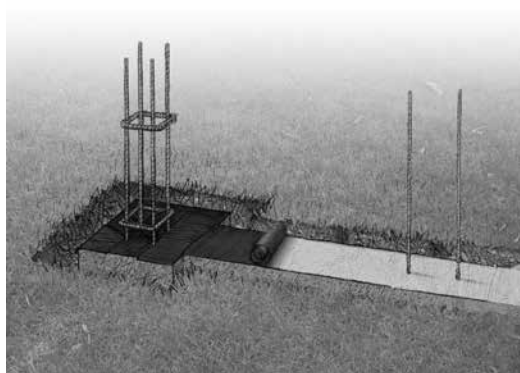
BASTION i MODERNO



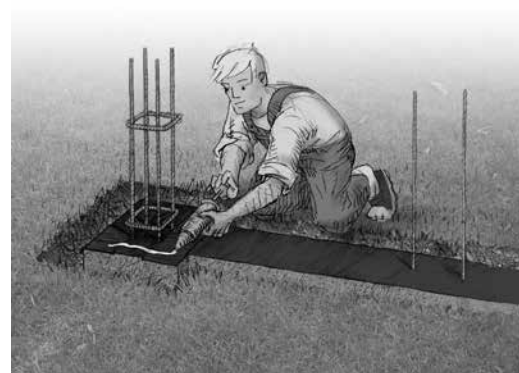
Należy wykonać wykop i założyć ławę fundamentową, z dylatacją co 10m. Zalecane jest ułożenie zbrojenia poziomego, do którego należy umocować zbrojenie pionowe w miejscu rozplanowanych słupków.



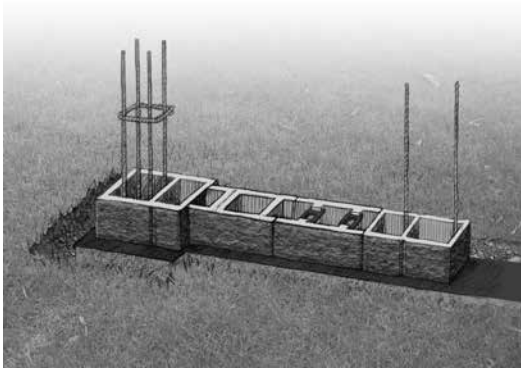
Przygotowaną ławę fundamentową zalewamy betonem odpowiedniej klasy (min. B20).



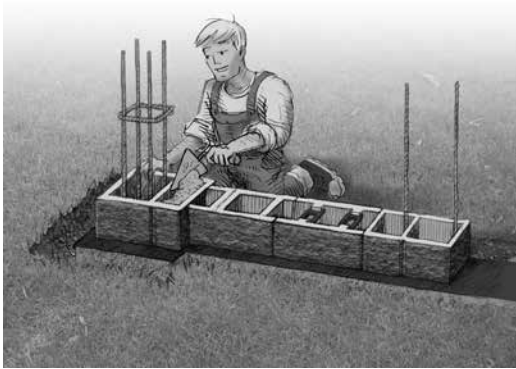
Na ławę fundamentową układamy izolację poziomą.



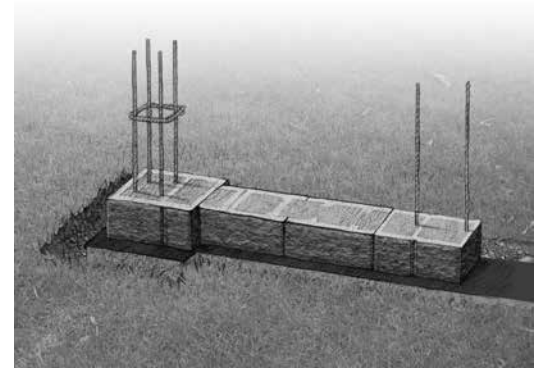
Budowę ogrodzenia rozpoczynamy od skrajnego słupka. Pierwszą warstwę układamy przy użyciu mrozoodpornego kleju montażowego.



Kolejne elementy także łączymy mrozoodpornym klejem montażowym.



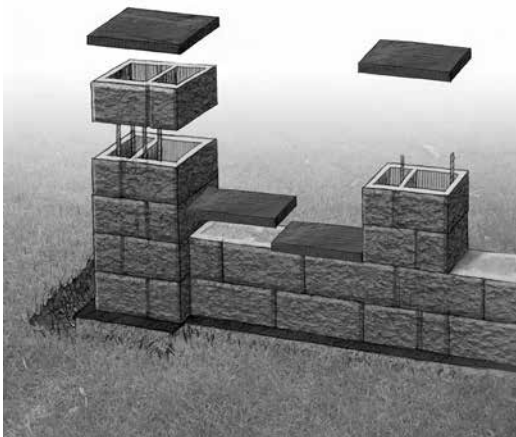
Gotową warstwę zasypujemy betonem klasy C20/25.



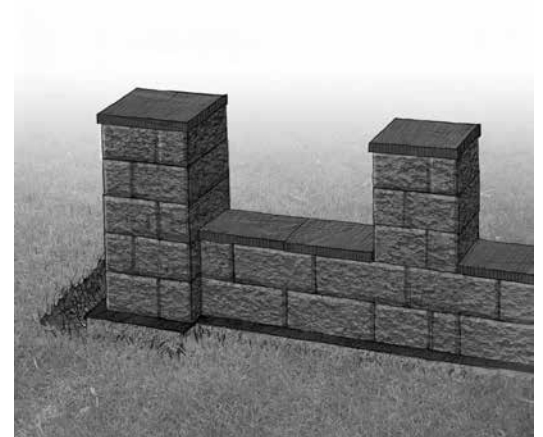
Do montażu kolejnych warstw przystępujemy po wypełnieniu betonem warstwy poprzedniej.



W ogrodzeniu Bastion kolejne elementy powinny być montowane z przewiązaniem, tak aby pionowe spoiny nie pokrywały się. W ogrodzeniu Moderno układ spoin może być wykonany z przesunięciem bądź bez. Po ułożeniu każdej kolejnej warstwy należy sprawdzić poziom i pion, a ewentualne odchyłki należy skorygować przez zeszlifowanie lub zastosowanie klinów do glazury.



Zwieńczenie ogrodzenia tworzą daszki płaskie, montowane przy użyciu mrozoodpornego kleju montażowego.



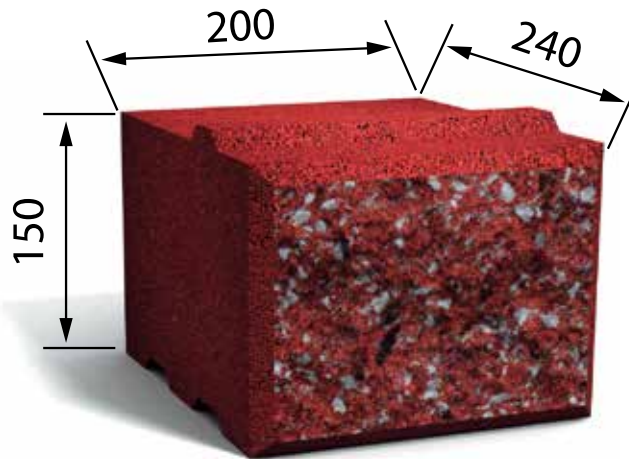
Do montażu przęseł, bram, furtek i innych elementów przystępujemy po całkowitym związaniu kleju i betonu.

mur łupany

system ogrodzeniowy

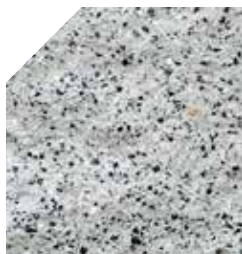
Mur łupany znajduje zastosowanie w wykonywaniu pełnych, ozdobnych z dwóch stron ogrodzeń, w tym również ogrodzeń ażurowych. Jest znakomitym materiałem do wykonania podmurowań i słupków w zestawieniu z elementami stalowymi oraz z siatki. Ponadto może być stosowany w budowie murów oporowych do umocnień skarp.

Niewątpliwą zaletą muru łupanego jest łatwość rozlupywania w miejscach oznaczonych falcami, która pozwala na uzyskanie zbliżonych wymiarowo elementów. Barwienie całych elementów zapewnia stabilność kolorów, a bogata gama kolorystyczna pozwala na tworzenie nieograniczonych możliwości zestawień w tym zakresie.

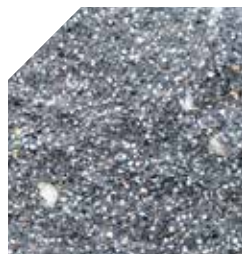


Wymiary [mm]	Ilości w pakietach [m ²]	Dostępne kolory	Cena netto [zł/m ²]	Cena brutto [zł/m ²]
200x150x240	3	szary	184,00	226,32
		czerwony	237,00	291,51
		czarny	237,00	291,51
		brązowy	237,00	291,51
		żółty	237,00	291,51

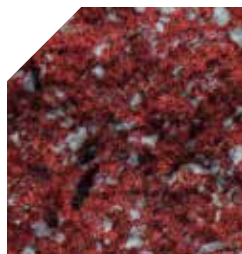
Ze względu na technikę druku oraz naturalny charakter wyrobów betonowych, zaprezentowane kolory mogą różnić się od rzeczywistych.



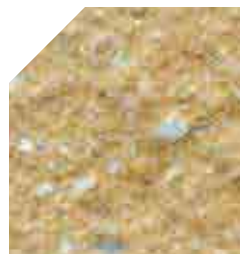
szary



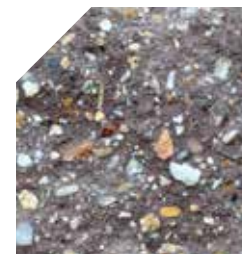
czarny



czerwony



żółty



brązowy

mur łupany

system ogrodzeniowy

technologia układania muru łupanego

wskazówki techniczne dotyczące montażu łupanego murka ogrodzeniowego

Łupany murek ogrodzeniowy wykonany jest z betonu wibroprasowanego. Docelowo jest on przygotowany (fabrycznie łupany) do bezpośredniego montażu na docelowym miejscu. Można go stosować jako wolnostojącą przegrodę pionową (mur ogrodzeniowy) przenoszącą, bez dodatkowych wzmocnień, jedynie ciężar własny. Bez dodatkowych wzmocnień będących przedmiotem indywidualnych projektów adaptacyjnych nie dopuszcza się stosowania murka jako ściany oporowej przenoszącej parcie gruntu oraz jako konstrukcji nośnej dla innych zewnętrznych obciążeń. Z uwagi na rodzaj konstrukcji należy go posadzić na ciągłej ławie fundamentowej, zagłębionej w gruncie, zgodnie z przepisami, poniżej poziomu przemarzania gruntu. Ława fundamentowa o minimalnej szerokości 30 cm, powinna być wykonana z betonu C15/20, zbrojona podłużnie prętami 4#12 oraz poprzecznie strzemionami #6 co 30 cm ze stali A-III N. W celu zabezpieczenia stali zbrojeniowej przed korozją, należy ją ułożyć na dystansach o wysokości 2 cm.

Pierwszą warstwę należy ułożyć na warstwie kleju mrozoodpornego w celu „wyprowadzenia” poziomu układanych warstw. Bloczki należy szczelnie dobijać do siebie gumowym młotkiem, tak aby wyeliminować występowanie pionowych szczelin. Drugą warstwę analogicznie należy układać na warstwie kleju mrozoodpornego. Od trzeciej warstwy pustaki można układać na sucho, nadal dobijając je do siebie. Ostatnie dwie warstwy bloczków również należy układać na warstwie kleju mrozoodpornego, tworząc w ten sposób pseudowieniec, spinający całą konstrukcję ściany.

Z betonowego murka łupanego można montować konstrukcje o wysokości do 2,20 m dla I strefy wiatrowej, zgodnie z PN-EN 77/B-02011 „Obciążenie wiatrem”. Dla strefy II dopuszczalna wysokość wynosi 150 cm, natomiast dla strefy IIa i więcej graniczna wysokość wynosi 100 cm.

Dla murków o wysokości powyżej 1,50 m zaleca się ułożenie dwóch środkowych warstw bloczków na dodatkowej warstwie kleju mrozoodpornego (w celu stworzenia usztywniającego pseudowieńca pośredniego) oraz w przypadku ściany o długości większej od 5,00 m - zastosowanie kleju w 3 sąsiednich bloczkach na całej wysokości ściany w rozstawie co 3,00 m (w celu stworzenia usztywniającego pseudotrzczenia).

W celu zabezpieczenia pionowych spoin ostatniej warstwy przed destrukcyjnym działaniem warunków atmosferycznych (zamarzająca woda) zaleca się ułożenie od góry, np.: „czapy z kamienia” bądź dokładne zaspoinowanie powstałych szczelin.

warto wiedzieć

Ogrodzenie mur łupany sprzedawane jest w pakietach. Jeden pakiet to 100 szt. elementów w tym 20 szt. wykańczających górę ogrodzenia.

Wymiary [mm]	Zapotrzebowanie [szt./m ²]	Ilość w paciecie [szt./m ²]	Waga 1 pakietu [kg]
200x150x240	33,33	100/3	1610

ogólne warunki sprzedaży

§ 1. Postanowienia ogólne

1. Ogólne Warunki Sprzedaży (zwane dalej „OWS”) określają zasady zawierania umów sprzedaży towarów oferowanych przez ZPB Kaczmarek Sp. z o.o. Sp. k. z siedzibą w Folwarku (Folwark 1, 63-900 Rawicz), nr KRS: 0000715943, NIP: 6991832318 (zwaną dalej „Sprzedającym”).
2. OWS dotyczą każdej transakcji sprzedaży pomiędzy Sprzedającym a Kupującym i stanowią kompletne uregulowanie wiążące strony w zakresie sprzedaży wyrobów przez Sprzedającego.
3. OWS są udostępnione do wiadomości Kupującego na stronie internetowej www.zpbkaczmarek.pl oraz w biurze Sprzedającego. Obowiązek zapoznania się z OWS leży po stronie Kupującego. Kupujący nie może zasłaniać się niezajomością OWS.
4. Zawarcie odrębnej umowy sprzedaży wyłącza stosowanie niniejszych OWS tylko w zakresie odmiennie uregulowanym w umowie sprzedaży.
5. Jeżeli Kupujący pozostaje w stałych stosunkach handlowych ze Sprzedającym przyjęcie OWS przy pierwszym zamówieniu uważa się za ich akceptację dla wszystkich pozostałych zamówień i umów sprzedaży.
6. Każde odstępstwo od stosowania niniejszych OWS wymaga formy pisemnej i zgody Sprzedającego.

§ 2. Zamówienia

1. Zamówienie powinno zostać złożone w jednej z następujących form:
 - a. na piśmie;
 - b. faksem;
 - c. pocztą elektroniczną;
2. Zamówienie powinno zawierać:
 - nazwę, NIP i adres Kupującego, wskazanie osoby kontaktowej i jej numer telefonu;
 - rodzaj i ilość zamawianych wyrobów;
 - określenie sposobu odbioru/dostawy;
 - miejsce i oczekiwany termin dostawy,
 - uzgodnione warunki cenowe (kontrakty, promocje, rabaty, oferty, itp.)
 - sposób zapłaty,
 - pieczętę firmową i podpis osoby upoważnionej do składania zamówień,
 - imię i nazwisko oraz numer telefonu osoby upoważnionej do odbioru wyrobów,
 - wskazanie numery oferty lub cennika,
 - oświadczenie o zapoznaniu się z treścią i zaakceptowaniu OWS.
3. Zamówienia dotyczące długoterminowych dostaw powinny zawierać harmonogram dostaw.
4. W przypadku zamówienia wraz z dostawą wyrobów zamówienie powinno zawierać zapewnienie możliwości przejazdu samochodów ciężarowych na miejsce rozładunku.
5. Wszelkie uzupełnienia lub zmiany zamówienia wymagają formy pisemnej. Błędy w treści zamówienia obciążają Kupującego.
6. Termin dostawy wskazany w zamówieniu jest terminem jedynie przybliżonym, a jego przekroczenie nie uprawnia Kupującego do wystąpienia z roszczeniem odszkodowawczym.

§ 3. Sprzedaż i dostawy

1. Umowa zostaje zawarta w chwili przyjęcia zamówienia przez Sprzedającego do realizacji. W przypadku odmowy przyjęcia zamówienia do realizacji Kupujący zostanie poinformowany w tej samej formie w jakiej złożył zamówienie.
2. Potwierdzeniem zawarcia umowy sprzedaży jest faktura wraz z dokumentem WZ.
3. Ceny wyrobów oferowanych przez Sprzedającego są cenami umownymi, przy czym obowiązującej jest cena z oferty lub cennika stanowiącego postawę zamówienia.
4. Zapłata za wydane wyroby nastąpi bez potrąceń w terminie określonym na fakturze.
5. Miejscem zapłaty ceny jest siedziba Sprzedającego. Numery rachunkowo-bankowe wskazany jest na fakturze.
6. Początkiem biegu terminu zapłaty ceny jest dzień wystawienia faktury.
7. Zapłatę uważa się za zrealizowaną w dniu wpływu środków finansowych na rachunek bankowy Sprzedającego.
8. Sprzedane wyroby pozostają własnością Sprzedającego do chwili całkowitej zapłaty ceny przez Kupującego.
9. Zgłoszenie reklamacji nie zwalnia Kupującego z obowiązku dokonania płatności za towar w ustalonym terminie.
10. W przypadku stwierdzenia nieuregulowanych terminowo płatności lub/i przekroczenia limitu kredytu kupieckiego Sprzedający może wstrzymać przyjęcie złożonego przez Kupującego zamówienia do realizacji, do czasu zapłaty należności przez Kupującego.
11. W przypadku nieterminowej zapłaty Sprzedający naliczy odsetki ustawowe za opóźnieniem w transakcjach handlowych. Wpłaty Kupującego uiszczone po terminie płatności wskazanym na fakturze Sprzedający będzie zaliczał w pierwszej kolejności na poczet odsetek, dopiero zaś po ich uiszczeniu – na spłatę należności głównej. Na wniosek Kupującego Sprzedający może odstąpić od obowiązku zapłaty odsetek.
12. Dostawy towarów transportem organizowanym przez Sprzedającego będą realizowane tylko w przypadku, gdy do miejsca dostawy jest możliwy dojazd środkami transportowymi o masie całkowitej do 40 ton i długości całkowitej do 17 m. Przewoźnik ma prawo odmówić

dojazdu do miejsca rozładunku w przypadku zaistnienia zagrożenia uszkodzenia pojazdu lub wyrządzenia szkody albo zażądać od Kupującego (Odbiorcy) pisemnego oświadczenia o wzięciu pełnej odpowiedzialności prawnej i materialnej za ewentualne szkody przewoźnika lub za uszkodzenia przewożonego ładunku i inne szkody. W przypadku braku możliwości rozładunku w miejscu dostawy towar zostanie przewieziony na koszt Kupującego do wskazanego przez niego miejsca rozładunku, jeśli miejsce nie zostanie wskazane towar zostanie zwrócony do Sprzedającego a Kupujący zostanie obciążony kosztami transportu.

13. Przewidywany czas rozładunku i oczekiwania na rozładunek wynosi 45 minut.
14. Sprzedający może obciążyć Kupującego przypadkiem przekroczenia czasu rozładunku i oczekiwania wymienionego w pkt 13 dodatkową opłatą.
15. Kupujący lub osoby przez niego upoważnione potwierdzają odbiór towarów poprzez złożenie czytelnego podpisu wraz z datą na dokumentach WZ.
16. Kupujący ma obowiązek niezwłocznie przy odbiorze towaru dokonać sprawdzenia zgodności zamówionego towaru pod względem ilościowym i jakościowym oraz zgodności z zamowieniem. Wszelkie zastrzeżenia Kupujący powinien bezwzględnie wpisać na dokumencie WZ. Sprzedający nie ponosi odpowiedzialności za ewentualny montaż wyrobów bez sprawdzenia jakości i zgodności z umową.
17. W chwili zgłoszenia się po odbiór zamówionych towarów odbiorca powinien posiadać upoważnienie wystawione przez Kupującego, które winno zawierać imię i nazwisko kierowcy, nr dowodu tożsamości, nr rejestracyjny pojazdu, nr zamówienia i podpis Kupującego.
18. Sprzedający zastrzega sobie prawo zmiany terminów dostaw i realizacji zamówień w przypadku zaistnienia okoliczności siły wyższej m.in. takich jak: wyjątkowe warunki atmosferyczne wpływające na możliwość prowadzenia działalności produkcyjnej, pożary, powodzie, strącki, przerwy w dostawie prądu, utrudnienia w transporcie i inne zdarzenia, które uniemożliwiłyby Sprzedającemu realizację zamówienia.

§ 4. Zasady obrotu paletami.

1. Wyroby Sprzedającego są dostarczane na paletach zwrotnych.
2. Palety są fakturowane w odrębnej pozycji na fakturze VAT wystawianej przez Sprzedającego.
3. Sprzedający dopuszcza możliwość odkupienia od Kupującego palet zwrotnych na zasadach określonych poniżej.
4. Maksymalny termin zwrotu do Sprzedającego zakupionych palet wynosi 45 dni od daty ich wydania Kupującemu.
5. Kupujący zwraca palety na własny koszt.
6. Zwrot palet do Sprzedającego potwierdzany jest Dokumentem PZ, na podstawie którego Kupujący wystawi fakturę za zwrócone palety. Termin zapłaty za odkupione palety jest taki sam jak w przypadku ich sprzedaży.
7. Istnieje możliwość odebrania palet od Kupującego przy następnym dostawie lub wyjątkowo w innym uzgodnionym ze Sprzedającym terminie zależnym od uwarunkowań transportowych Sprzedającego. Warunkiem odbioru jest odpowiednie ułożenie palet (w stosy) w dostępnym miejscu oraz ich sprawny załadunek, który leży po stronie Kupującego. W tym przypadku następuje odbiór palet zgodnie ilościowo, natomiast jakościowo oceniany jest w momencie ich przyjmowania przez pracownika magazynu ZPB Kaczmarek.
8. Sprzedający może odmówić przyjęcia palet, jeżeli:
 - czas zwrotu liczony od momentu wydania jest dłuższy niż 45 dni;
 - palety są uszkodzone;
 - palety nie zostały zakupione u Sprzedającego.
9. W przypadku dostarczenia przez Kupującego palet uszkodzonych lub palet niepocho-dzących od Sprzedającego, Kupujący jest zobowiązany do odebrania ich na własny koszt w terminie nie dłuższym niż 7 dni (od daty dostawy). Po tym terminie Sprzedający ma prawo zlikwidować nieodebrane palety.
10. Reklamacja dostarczonych uszkodzonych palet może być uwzględniona w przypadku jej zgłoszenia przez Kupującego w chwili dostawy z odpowiednią adnotacją na dokumencie WZ. Do zgłoszenia reklamacyjnego należy dołączyć dokumentację fotograficzną.

§ 5. Procedura reklamacji.

1. Sprzedający udziela gwarancji na produkowane wyroby na okres 3 lat od daty sprzedaży. Strony wyliczają odpowiedzialność Sprzedającego z tytułu rekojmii.
2. Sprzedający zapewnia Kupującego o dobrej jakości oferowanych do sprzedaży wyrobów i ich zgodności z obowiązującymi dokumentami odniesienia.
3. Wszelkie reklamacje Kupujący powinien zgłosić Sprzedającemu niezwłocznie po otrzymaniu towarów, nie później niż w ciągu 3 dni od dnia stwierdzenia wady. Reklamacje dotyczące ilości dostarczonych wyrobów nie będą uwzględniane, jeżeli na dokumencie WZ nie zostały odnotowane zastrzeżenia w tym zakresie.
4. Reklamacja powinna być złożona w formie pisemnej i zawierać następujące informacje: dane Kupującego, datę sprzedaży, numer faktury i dokumentu WZ, asortyment, ilość, etykietę z numerem partii, opis wad, miejsce inwestycji, dokumentacja fotograficzna. Wzór dokumentu – „Zgłoszenie reklamacyjne” jest dostępny na stronie internetowej Sprzedającego.
5. Sprzedający rozpatrzy reklamację, zgłoszoną w sposób prawidłowy, w terminie 14 dni od daty zgłoszenia.
6. Sprzedający po zakończeniu procesu reklamacji poinformuje pisemnie Kupującego

o sposobie rozpatrzenia reklamacji.

7. Reklamowane wyroby Kupujący powinien zabezpieczyć do czasu rozpatrzenia reklamacji i udostępnić Sprzedającemu do oględzin i pobrania próbek na każde wezwanie Sprzedającego.
8. Sprzedający nie ponosi odpowiedzialności za szkody spowodowane wadliwym składowaniem towarów oraz niewłaściwym użytkowaniem przez Kupującego, jak również za błędy wykonawcze i projektowe osób trzecich. Sprzedający nie ponosi również odpowiedzialności za straty wynikające z nieprawidłowego transportu lub uszkodzenia towarów, które nastąpiły w ramach odbioru własnego.
9. Wykity wapienne nie stanowią podstawy reklamacji jakości wyrobów.
10. W przypadku uwzględnienia reklamacji, Sprzedający zobowiązuje się do naprawy wadliwych wyrobów lub do wymiany wadliwych wyrobów na wyroby wolne od wad na własny koszt w terminie uzgodnionym z Kupującym, nie krótszym jednak niż 30 dni. Jeżeli wymiana wyrobów jest niemożliwa albo wiąże się z koniecznością poniesienia dodatkowych wydatków przez Sprzedającego, Sprzedający może odmówić wymiany wyrobów i zwrócić Kupującemu odpowiednią część ceny.
11. W przypadku, gdy reklamacja okaże się bezzasadna koszty postępowania reklamacyjnego obciążają w całości Kupującego.
12. Odpowiedzialność gwarancyjna Sprzedającego ograniczona jest do wysokości ceny sprzedanych wyrobów oraz ogranicza się jedynie do szkód rzeczywistych.

§ 6. Postanowienia końcowe.

1. Sprzedający zastrzega sobie prawo do dokonania zmian w treści OWS, o czym poinformuje Kupującego na 2 tygodnie przed datą ich wejścia w życie.
2. W sprawach nieuregulowanych w postanowieniach niniejszych OWS mają zastosowanie przepisy prawa polskiego, w szczególności przepisy kodeksu cywilnego.
3. Kupujący przyjmuje do wiadomości, iż zgodnie z obowiązującymi przepisami o ochronie danych osobowych, jego dane osobowe mogą być przetwarzane przez Sprzedającego w celu i w zakresie niezbędnym do obsługi i realizacji zawartej umowy. Podanie danych osobowych jest dobrowolne i związane z zawarciem i wykonywaniem Umowy. Kupującemu przysługuje prawo dostępu do treści swoich danych osobowych i ich poprawiania.
4. Jeżeli poszczególne postanowienia niniejszych OWS okazałyby się nieskuteczne bądź nieważne, fakt ten nie będzie miał wpływu na ważność i skuteczność pozostałych postanowień. W takim przypadku, strony zobowiązują się przyjąć takie postanowienia, które będą odzwierciedlać uzgodnioną wolę stron.
5. Sądem właściwym do rozstrzygania ewentualnych sporów będzie właściwy rzeczowo Sąd we Wrocławiu.
6. Niniejsze OWS obowiązują od dnia 01.05.2018 r.

INFORMACJE TECHNICZNE

WYMIARY I TEKSTURA

Podane wymiary elementów ogrodzeniowych są wymiarami nominalnymi. Ze względu na technologię produkcji pustaków ogrodzeniowych, ich rzeczywiste wymiary mogą różnić się od nominalnych, jednak w zakresie dopuszczonym przez normę PN-EN 13198.

Po ułożeniu każdej kolejnej warstwy należy sprawdzić poziom i pion a ewentualne odchyłki należy skorygować przez zeszlifowanie lub zastosowanie klinów do glazury. Tekstura powierzchni licowych zależy przede wszystkim od uziarnienia kruszywa zastosowanego do wierzchniej warstwy elementów. Poszczególne partie produktów, szczególnie produkowane w dłuższym okresie, mogą wykazywać nieznaczne zmiany tekstury.

WYKITY WAPIENNE

Na powierzchni pustaków ogrodzeniowych mogą występować naloty zwane wykitymi wapiennymi.

Wykity wapienne są produktami hydratacji cementu i przy określonych warunkach atmosferycznych mogą ujawniać się w postaci białych nalotów na powierzchni elementów. Wykity wapienne nie mają wpływu na wartość użytkową wyrobów. Ustępują przez spłukiwanie wodą deszczową oraz w czasie normalnego użytkowania wyrobów w okresie około dwóch lat od daty wbudowania.

Wykity wapienne nie stanowią podstawy do reklamacji jakości pustaków ogrodzeniowych.

ODCIENIE

Wyroby tego samego koloru (różnie szare) mogą posiadać niekontrastowe odchyłki koloru spowodowane przez różny wiek wyrobów, niejednorodność składników betonu, bądź uwarunkowania technologiczne.

Różnicę nie ma żadnego znaczenia dla wartości użytkowej wyrobów, ponieważ zwykle znikają w czasie ich użytkowania. Różnice w odcieniach nie stanowią podstaw do reklamacji.

I. Przed przystąpieniem do pracy:

- Zapoznaj się z właściwościami i wagą produktu.

II. W trakcie pracy:

- Stosuj sprzęt pomocniczy, przestrzegaj normatywów przewidzianych dla ręcznych prac transportowych,
- Stosuj właściwe techniki pracy, koncentruj uwagę na wykonywanych czynnościach,
- Stosuj wymagane środki ochrony indywidualnej:



III. Po pracy:

- Uporządkuj stanowisko pracy, zabezpiecz materiały oraz użytkowany sprzęt.

ZPB *Kaczmarek*[®]

ZPB Kaczmarek

Folwark 1, 63-900 Rawicz
tel.: sprzedaż 65 546 12 55
sekretariat 65 546 71 40
fax 65 546 18 55
e-mail: rawicz@zpbkaczmarek.pl

ZPB Kaczmarek Budownictwo

ul. Folszowa 108a, 65-786 Zielona Góra
tel.: sprzedaż 68 329 02 24
sekretariat 68 329 04 39
e-mail: zielona.gora@zpbbudownictwo.pl

ZPB Kaczmarek Zakład Prusice

Wszemirów 100, 55-110 Prusice
tel.: sprzedaż 71 720 12 55
sekretariat 71 720 11 40
fax 71 720 12 12
e-mail: prusice@zpbkaczmarek.pl



www.zpbkaczmarek.pl

Kopalnia Kruszyw OLSZNA II - MK

Stara Oleszna
59-700 Bolesławiec
tel.: 691 131 133
tel.: 781 467 140
e-mail: olesznall@zpbkaczmarek.pl

Partner handlowy

